

# memoria 2022



FUNDACIÓN ARAGONESA DE  
ESCLEROSIS MÚLTIPLE

64



# Índice

- 1. La Esclerosis Múltiple**
- 2. La Fundación Aragonesa de Esclerosis Múltiple**
- 3. Atención Socio-Sanitaria**
- 4. Docencia, Formación e Investigación**
- 5. Sensibilización, Difusión y Captación de Recursos**
- 6. Recursos Humanos**
- 7. Distribución de los Gastos y los Ingresos**
- 8. Entidades Colaboradoras: Agradecimientos**



# 1. La Esclerosis Múltiple

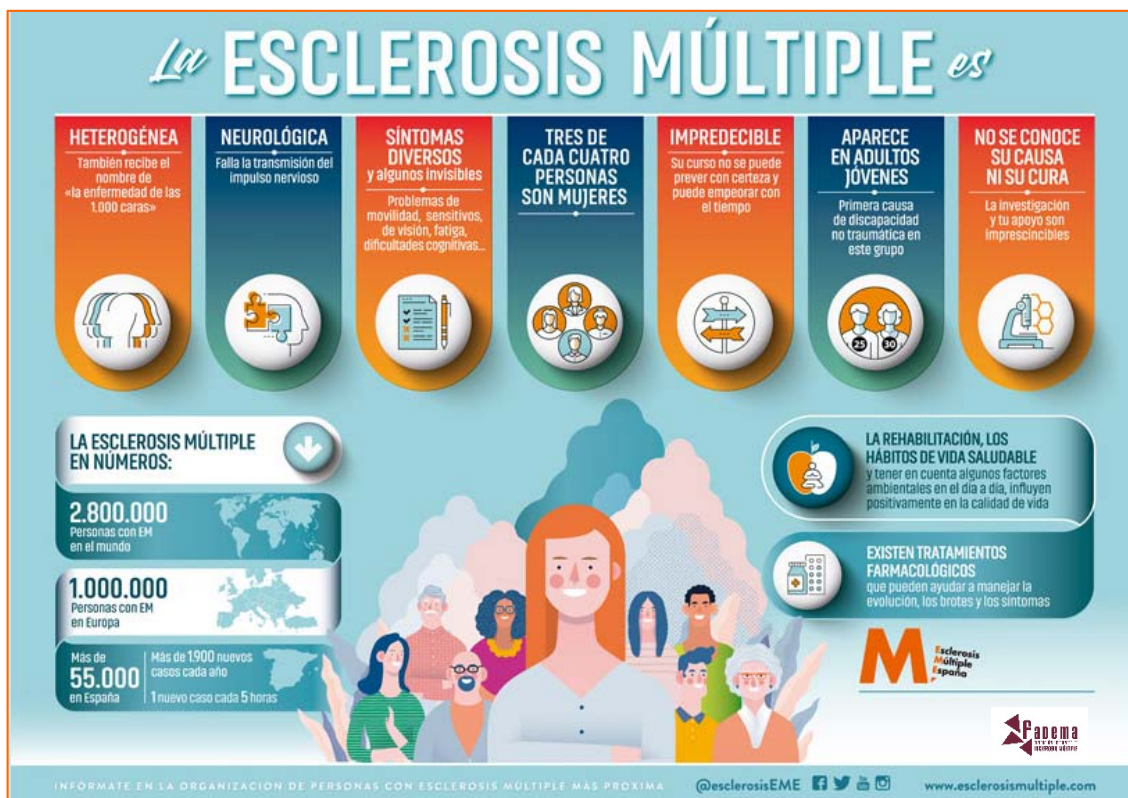
La Esclerosis Múltiple (EM) es una enfermedad inflamatoria del Sistema Nervioso Central. Las fibras nerviosas son las encargadas de transmitir la información generada en este sistema. Rodeando y protegiéndolas, existe un tejido graso llamado mielina que ayuda a las fibras nerviosas a conducir el impulso nervioso.

En la EM, la mielina se pierde en múltiples localizaciones, dejando un tejido de cicatrización llamado esclerosis. En ocasiones es la misma fibra nerviosa la que sufre la lesión. Cuando todo esto sucede, la capacidad del nervio para conducir el impulso que lleva la información disminuye o desaparece.

Esto provoca diferentes síntomas: problemas de visión, fatiga, dolor, dificultades de movilidad, coordinación y equilibrio, problemas sensitivos, espasticidad, afectación del habla y la deglución, alteraciones emocionales y cognitivas, disfunciones de vejiga, intestino y sexuales.

La llaman la enfermedad de las mil caras, pues se manifiesta de manera heterogénea.

En Aragón hay aproximadamente unas 1.500 personas con EM.



## 2. La Fundación Aragonesa de Esclerosis Múltiple

<b>Año de creación:</b>	2001
<b>CIF:</b>	G-50885631
<b>Patronato:</b>	José María Franco Buera José Peñas Jiménez M <sup>a</sup> Pilar Aguilar Adán Vidal Sáenz Del Rincón Carmen Bermúdez Garrido
<b>Entidades vinculadas:</b>	Asociación Aragonesa de E.M (430 asociados)  EMARAGON SLU (Centro Especial de Empleo)
<b>Registros:</b>	Registro de Fundaciones de la C.A de Aragón: nº 107  Censo Municipal de Entidades Ciudadanas: nº 2393  Registro de Centros y Servicios Sanitarios de la C.A de Aragón: nº 5022717/63860870  Registro de Entidades, Centros y Servicios Sociales, como Entidad de Acción Social: nº1928
<b>Afiliaciones:</b>	Asociación Esclerosis Múltiple España (EME)  COCEMFE-Aragón (Coordinadora de Entidades para la Defensa de las Personas con Discapacidad)  Foro Aragonés de Pacientes  Asociación Aragonesa de Dependencia  Coordinadora Aragonesa de Voluntariado
<b>Otros datos de interés:</b>	Entidad declarada de Interés ciudadano municipal. (Acuerdo de 27 de octubre de 2006)  Premio “Aragoneses del Año 2009” - Categoría Valores Humanos  Entidad contratante del Instituto Aragonés de Servicios Sociales: Concierto social para la prestación de servicio de

plazas de atención a personas discapacitadas en situación de dependencia.

**Visión:**

Nuestra visión de futuro es que las personas con EM y otras enfermedades neurológicas de Aragón y sus familias tengan la mejor y más completa calidad de vida, así como el total acceso a todo tipo de tratamientos y apoyos socio-sanitarios en tanto en cuanto no exista una cura definitiva para esta enfermedad.

**Misión:**

Ser modelo y referente en la C. A. de Aragón como entidad representativa y de servicio del colectivo de personas con EM y otras enfermedades neurológicas de similar implicación, y con vocación de cooperación y apoyo con otras del ámbito tanto nacional como internacional. También tenemos como principal finalidad la defensa de los derechos e intereses de las personas, la mejora de su calidad de vida y la promoción y apoyo a la investigación tanto científica como social.

**Valores:**

Situar a las personas objeto de nuestra atención en el centro de nuestro trabajo y fin último de nuestra labor.

Involucrar al colectivo en la labor de la entidad siempre que sea posible.

Promover la independencia, dignidad y autodeterminación de todas las personas afectadas

Humanismo. Creemos en el valor de la persona por encima de todas las cosas

Espíritu de igualdad, apertura y de no exclusión

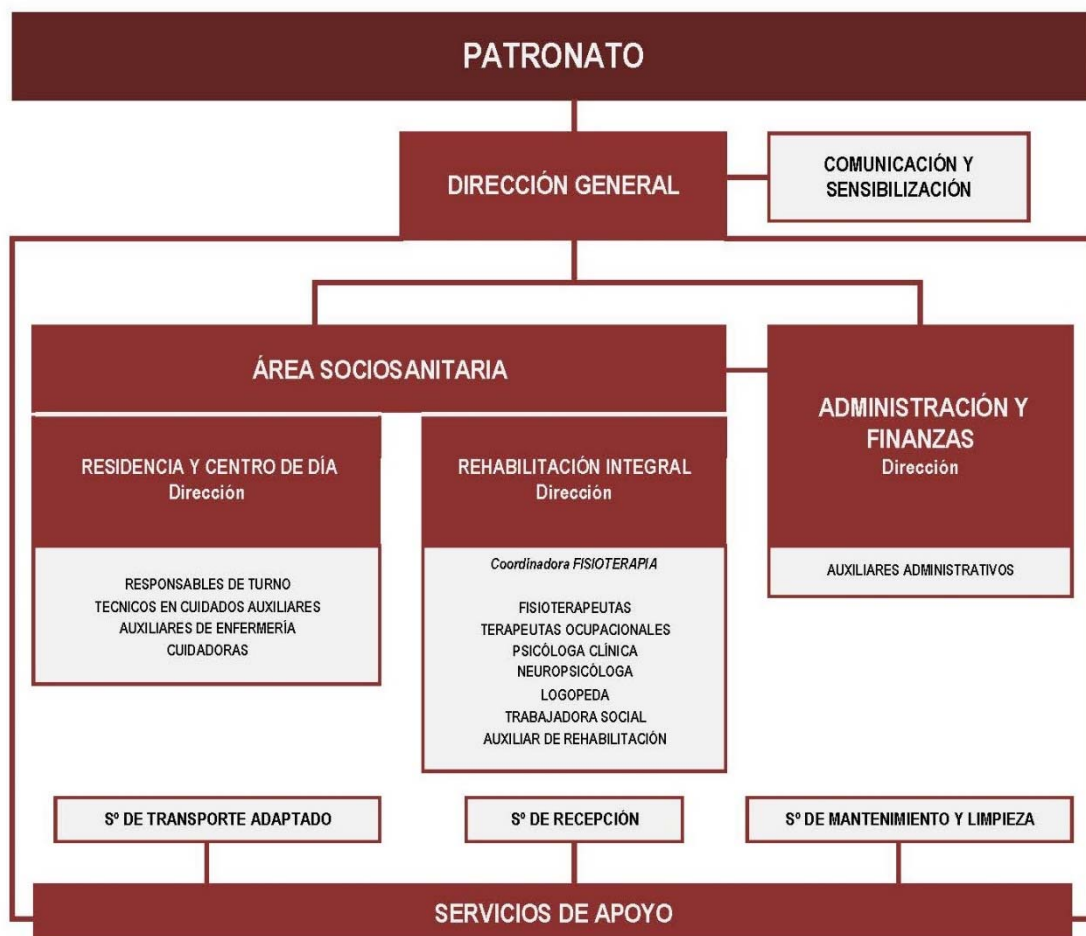
Transparencia

Compromiso e implicación del equipo de profesionales

Servicio

Capacidad de respuesta

## Organigrama:



## El Centro FADEMA

Todos los servicios de FADEMA se prestan desde su Centro de Neurorrehabilitación, ubicado en la C/ Pablo Ruiz Picasso nº 64 de Zaragoza.

El edificio se compone de sótano y 3 plantas, que constituyen una superficie construida de unos 3.100m<sup>2</sup>.

El centro es totalmente accesible y está dotado de sistemas de seguridad, así como de sistemas de llamada de emergencia y zonas Wi-Fi.

**Planta sótano:** Cuenta con una sala polivalente de gran capacidad, así como cuartos de instalaciones, almacenes, vestuarios, baños y garaje.

**Planta baja:** En ella se ubica el Servicio de Autonomía Personal y Rehabilitación Integral.

Cuenta con sala de gimnasio, sala de terapia ocupacional, despachos profesionales, aulas de intervención grupal, sala de entrenamiento en AVDs, aula de rehabilitación virtual, cuartos de aseo, vestuarios, sala de espera y terraza.

**Planta primera:** Destinada al Servicio de Residencia y Centro de Día.

Cuenta con sala de estar, comedor, office, cuartos de baño, despachos profesionales, terrazas, 8 habitaciones dobles y 3 individuales.

**Planta segunda:** Destinada a despachos de administración, salas para actividades y sala de reuniones

Así mismo, FADEMA cuenta con **servicio propio de transporte adaptado** para las personas usuarias del servicio de estancias diurnas y del servicio de neurorrehabilitación: Furgoneta adaptada Mercedes Sprinter.



## 3. Atención Sociosanitaria



### Promoción de la Autonomía Personal: Neurorrehabilitación

El objetivo de este servicio es lograr y/o mantener el máximo nivel posible de autonomía física, psíquica y social, así como la prestación de servicio de apoyo a las familias. Comprende:

#### Rehabilitación física:

Encaminada a reeducar las funciones motoras que se han visto afectadas. Sus intervenciones abarcan aspectos preventivos evitando complicaciones asociadas, intervenciones para modular la recuperación motora y/o compensar los déficits resultantes.

#### Rehabilitación cognitiva y afectivo-emocional:

Encaminada a mejorar las alteraciones conductuales y cognitivas (atencionales, amnésicas, ejecutivas, etc.) y a compensar los déficits cuando su mejoría no es posible, de modo que el paciente incremente el nivel de autonomía y adaptación a su entorno. Este servicio se presta tanto presencial como de manera telemática.

#### Rehabilitación de la comunicación y lenguaje:

Tratamiento de disartrias, disfasias, dificultades de comprensión y de expresión, problemas de deglución...

#### Entrenamiento de las actividades de la vida diaria básicas e instrumentales:

Autonomía personal, habilidades sociales, tareas domésticas, vida social y comunitaria.

#### Apoyo e integración social:

Atención directa y seguimiento de las necesidades de índole social, potenciando los recursos y habilidades personales, así como la integración en la comunidad. Información y asesoramiento sobre recursos y prestaciones sociales. Derivación y apoyo en la realización de trámites con la administración.

#### Otros Servicios:

Servicio propio de transporte adaptado, realización de actividades grupales: Rehabilitación cognitiva, Arteterapia, Actividades de ocio comunitario, Relajación, Yoga adaptado, Asesoramiento en eliminación de barreras en domicilio y ayudas técnicas, Préstamo de productos de apoyo.





### Servicios para familiares y personas cuidadoras:

Información, orientación y pautas de manejo del paciente, implicación en el programa de tratamiento, asesoramiento de adaptación del domicilio, apoyo psicológico, información sobre recursos en la comunidad... etc.



### Servicio de Estancias: Residencia y Estancias Diurnas

El servicio de estancias está completamente coordinado e integrado en el proceso neurorrehabilitador. Además, complementa a los tratamientos individualizados con actividades de ocio y talleres que favorecen la interacción de los y las pacientes del propio centro.

Comprende servicios de Alojamiento, Manutención, con seguimiento de dietas y prescripciones médicas, Valoración nutricional, Cuidado, aseo e higiene personal, Enfermería, Actividades grupales /talleres, Actividades de ocio, Apoyo a las familias

El perfil de las personas usuarias del servicio de estancias es de personas con discapacidad física o mixta, sin alteraciones graves de conducta ni demencias

#### Residencia:

Dispone de 19 plazas, que pueden ser de estancia fija (concertada con el Instituto Aragonés de Servicios Sociales o de carácter privado) o temporal: estancias para tratamiento de rehabilitación intensiva, descanso de la persona cuidadora, etc.

#### Centro de día:

Dispone de 41 plazas, también concertadas con el Instituto Aragonés de Servicios Sociales o de carácter privado.



### Equipo profesional socio sanitario

El equipo del área sociosanitaria está integrado por los siguientes perfiles profesionales:

#### Neuropsicóloga

Evalúa las funciones cognitivas (atención, memoria, organización, razonamiento, funciones viso perceptivas, etc.), emocionales y conductuales (desinhibición, apatía, etc.) tanto afectadas como preservadas, elaborando el plan de intervención más adecuado para aumentar la funcionalidad de la persona usuaria.



## Psicóloga Clínica

Interviene en las dificultades emocionales que puede presentar la persona usuaria (duelo, depresión, estados de ansiedad, etc.) para favorecer la mejor adaptación al centro y a su discapacidad, facilitando que pueda beneficiarse del tratamiento rehabilitador. Así mismo, diseña e implementa el programa de atención de apoyo a las familias.

## Fisioterapeutas

Reeducan las funciones motoras que se han visto afectadas. Sus intervenciones abarcan aspectos preventivos evitando complicaciones, intervenciones para modular la recuperación motora y/o compensar los déficits resultantes, siempre con un enfoque funcional determinado por la severidad de los mismos. Indica e instruye sobre recomendaciones y actividades para el mantenimiento de niveles óptimos de la función motora durante el tratamiento y tras el alta.

## Terapeutas Ocupacionales

Ayudan a conseguir la máxima independencia funcional tanto en actividades básicas de la vida diaria (vestido, aseo, etc.), como en instrumentales (salidas al exterior, uso de transporte, manejo de dinero, etc.), valorando así mismo la necesidad de implementar productos de apoyo.

## Logopeda

Trabaja para facilitar la comunicación y lograr un nivel óptimo de interacción y relación, así como una adecuada competencia social. Para ello, en caso de que sea necesario, se emplea y entrena en el manejo de sistemas alternativos y/o aumentativos de comunicación, potenciando la participación comunicativa en los diferentes ámbitos sociales.

Además, mejora la práctica respiratoria, así como la coordinación de esta con la emisión de la voz, prestando especial atención a la actitud postural del usuario. Por último, el logopeda se ocupa de la reeducación de la deglución, para facilitar la ingesta de alimentos y líquidos de la forma más segura y normalizada posible.

## Trabajadora Social

Realiza una valoración y diagnóstico social, apoyando y acompañando a la persona usuaria y su familia para afrontar y resolver los problemas que puedan ir surgiendo. Plantea una intervención y atención directa, ayudando a desarrollar las capacidades personales que les permita, mediante la utilización o promoción de los recursos adecuados, conseguir una mejora de la calidad de vida y bienestar social.



Informa y asesora sobre los requisitos y gestiones necesarias para el acceso a los sistemas de ayuda/o dispositivos de apoyo más adecuados, realizando las derivaciones oportunas, así como la coordinación con los recursos sociosanitarios.

### Personal Técnico en Atención Sociosanitaria/Auxiliares de Clínica

Proporcionan los cuidados necesarios, desde la perspectiva de la atención centrada en la persona, en un entorno sociosanitario. También colaboran en los programas de rehabilitación física y cognitiva, ayudando al mantenimiento de la salud y a la promoción de la autonomía personal de las personas usuarias del servicio de residencia y/o del servicio de estancias diurnas.

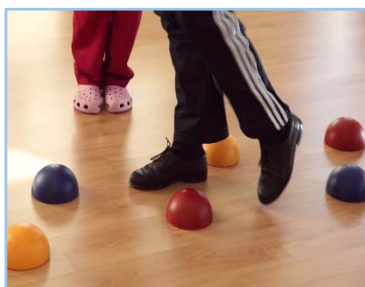
### ¿Cómo trabajamos?

Nos basamos en la Atención Centrada en la Persona y en principios de profesionalización, individualización, integración, normalización y participación del paciente y su familia en su proceso rehabilitador.

El equipo profesional se coordina y trabaja de manera transdisciplinar para conseguir los objetivos rehabilitadores:

Se inicia con una triple valoración (clínico-funcional, neuropsicológica y social), para establecer el Plan de Tratamiento Rehabilitador (PTR) que se consensua con el paciente y su familia. Una vez aprobado, el equipo profesional elabora el Plan de Trabajo Terapéutico (PTT) en el que de manera transversal se establecen los objetivos específicos a trabajar.

Según estipule la valoración inicial, se programa una revisión en la que se evalúa cumplimiento de objetivos, proponiendo el alta en el servicio o la inclusión en otro programa, en función de su evolución clínica.





250

Personas  
atendidas

55% m

45% h

156 (62%)	Personas con EM	64% m 36% h
56 (22%)	Personas con otras patologías neuroológicas	34% m 66% h
38 (15%)	Familiares	50% m 50% h

108 (51%)	Sin grado de dependencia	60% m 40% h
38 (18%)	Grado 1 de dependencia	56% m 44% h
35 (17%)	Grado 2 de dependencia	40% m 60% h
31 (15%)	Grado 3 de dependencia	55% m 45% h

55 (22%)	de 18 a 45 años	63% m 37% h
144 (58%)	de 46 a 65 años	56% m 44% h
51 (20%)	mayor de 65 años	46% m 54% h

196 (78%)	Atención ambulatoria	57% m 43% h
54 (22%)	Atención en Servicio de Estancias	46% m 54% h





## Servicio de Promoción de la Autonomía Personal: Neurorrehabilitación

Personas atendidas por servicios		Personas atendidas por tipo de intervención		Nº sesiones
Fisioterapia	131	Valoraciones	71	71
		Tto. Individual	112	8.477
		Tto. Grupal	19	288
Terapia Ocupacional	97	Valoraciones	73	73
		Tto. Individual	97	6.541
		Asesoramiento / préstamo de productos de apoyo	24	101
Logopedia	46	Valoraciones	42	42
		Tto. Individual	46	1.427
		Apoyo y seguimiento en comedor	43	96
Trabajo Social	153	Primera acogida	48	48
		Valoraciones	24	24
		Intervención con personas usuarias	79	205
		Intervención con familiares	26	46
Psicología Clínica y Neuropsicología	77	Valoraciones	36	79
		Informes	29	64
		Psicoterapia	27	154
		Neuropsicología	14	226
		Intervención con familiares	18	164
Otras actividades	45	Taller "Tejiendo redes"	16	36
		Talleres creativos	34	223
Transporte	39	Servicio para asistir a centro de día y/o rehabilitación ambulatoria	39	3.450



## Servicio de estancias:

### Estancias diurnas

Ocupación media:		54%
Mujeres	Hombres	
50%	50%	
Menor de 65	Mayor de 65	
75%	25%	
Gran dependencia	Dependencia moderada	Dependencia leve
48%	26%	22%
Plaza concertada	Plaza privada	
70%	30%	

### Residencia

Ocupación media:		95%
Mujeres	Hombres	
53%	47%	
Menor de 65	Mayor de 65	
74%	26%	
Gran dependencia	Dependencia moderada	Dependencia leve
50%	44%	6%
Plaza concertada	Plaza privada	
83%	17%	

Además de las atenciones básicas (alojamiento, manutención, aseo e higiene personal, asistencia sanitaria, etc.), las personas usuarias del servicio de estancias han recibido las siguientes atenciones rehabilitadoras y de ocio:

#### Atención individual:

- 3.670 sesiones de Fisioterapia
- 3.005 sesiones de Terapia Ocupacional
- 752 sesiones de Logopedia
- 46 sesiones de Psicoterapia familiar
- 89 intervenciones de Trabajo social
- 44 asesoramientos en Ayudas técnicas

#### Atención grupal:

- 960 sesiones de talleres impartidos por Terapeuta ocupacional: Terapia emocional T2e, Estimulación cognitiva virtual, Expresión corporal, Psicomotricidad, Jardinería-Horticultura, Estimulación sensorial, Manipulativo y creativo, etc.
- 348 sesiones de fisioterapia grupal
- 93 sesiones de taller de rehabilitación cognitiva impartida por Neuropsicóloga
- 480 sesiones de talleres impartidos por Técnicas auxiliares: gimnasia, relajación, juegos de pizarra y de mesa, etc.
- 193 sesiones de taller de yoga, impartido por Monitoras de yoga



## 4. Formación, Docencia e Investigación



### Actividad Formativa 2022

FADEMA imparte jornadas y cursos de formación dirigidos tanto a profesionales del ámbito socio-sanitario como a pacientes y sus familias y a la sociedad general.

También favorece la formación interna de sus profesionales, a través de la oferta interna de cursos de formación con cargo a la Fundación Tripartita, así como la facilitación de asistencia a Congresos, Encuentros de intercambio de buenas prácticas y Jornadas de interés para su desempeño profesional.

#### Formación interna:

- Curso “Serious Games para la rehabilitación y asistencia socio-sanitaria”: 2 personas
- Curso “Implantación del modelo de Atención Centrada en la Persona en Centros”: 1 persona
- Curso “Intervención social en personas con discapacidad”: 1 persona
- Participación en formaciones varias organizadas por Cocemfe Aragón, AECEMCO y ARADE: 3 personas
- Participación en el Link EM 2022: 3 personas

#### Charlas sobre la EM y FADEMA:

- Dirigidas a alumnado de certificado de profesionalidad de atención socio-sanitaria de personas dependientes en domicilio:

Nº de charlas: 2

Nº de participantes: 15

Centros de Formación: YMCA y Almaimas

- Dirigidas a alumnado de certificado de profesionalidad de atención socio-sanitaria de personas dependientes en instituciones:

Nº de charlas: 5

Nº de participantes: 46

Centros de Formación: Mecohisa, Santo Domingo de Silos, Cruz Roja y C.F.P. Cesur.

- Dirigidas a estudiantes universitarios:

Nº de charlas: 2

Nº de participantes: 21

Centros: Universidad San Jorge (Enfermería) y Universidad de Zaragoza (Fisioterapia)



## II Jornada Online “Conexiones EM”

Dirigida a personas con EM y sus familias y a profesionales o estudiantes de disciplinas relacionadas en la atención de la EM.

Contó con la colaboración de las unidades de EM de los Hospitales Clínico Universitario y Miguel Servet, así como de la Universidad San Jorge.

Se celebró el 29 de septiembre en el canal de YouTube de FADEMA y contó con 448 visualizaciones.



29 DE SEPTIEMBRE DE 2022  
DE 17.30 A 19.30 H.

### Jornada online “Conexiones EM”

Streaming en el Canal de YouTube de FADEMA  
(<https://cutt.ly/QntoMrv>)

**Bienvenida**  
Teresa Ferraz Grasa  
Directora de FADEMA

**Presentación ponencias y moderación**  
colaborado  
Dra. Cristina Iñiguez Martínez  
Jefa de Servicio de Neurología  
HCU Lozano Blesa

Dr. Jesús Martín Martínez  
Neurólogo. Jefe de la Unidad de EM  
HCU Miguel Servet

**Pronóstico actual de la EM**  
Dr. Moisés Garcés Redondo  
Neurólogo. Unidad de EM. HCU Lozano Blesa

**Importancia de los hábitos de vida saludables  
en la EM**  
Raquel Marín Labanda  
Enfermera. Unidad de EM. HCU Lozano Blesa

**Estudio cualitativo sobre satisfacción en  
rehabilitación**  
Dra. Almudena Buesa Estélez  
Docente en el Grado de Fisioterapia  
Universidad San Jorge

**Cómo combatir la fatiga, síntoma invisible  
de la EM**  
Marta Alcalde Fradejas  
Fisioterapeuta de FADEMA

**Intervención rehabilitadora con uso de  
nuevas tecnologías**  
Yolanda Virués Lapuente  
Terapeuta Ocupacional de FADEMA

**Últimos avances en investigación: Medicina  
personalizada aplicada a la EM**  
Dra. Berta Sebastián Torres  
Neuróloga. Unidad EM. HCU Miguel Servet

Coloquio







## Actividad de Docencia 2022

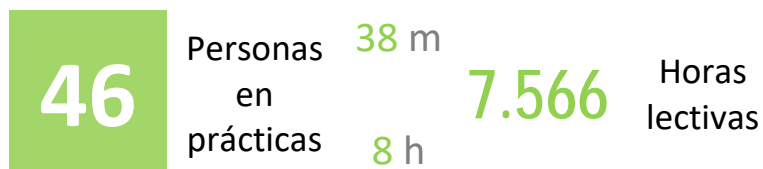
Nuestra entidad mantiene convenios de colaboración diferentes Universidades y Centros de Formación para la realización de prácticas Universitarias y de Grado Medio:

### Centros de Prácticas Universitarias 2022:

- Centro Asociado de la Universidad de Zaragoza: Facultad de Ciencias de la Salud (Grados de Fisioterapia y Terapia Ocupacional)
- Universidad San Jorge de Zaragoza: Grado de Fisioterapia.
- Universidad “Operta” de Cataluña: Máster de Neuropsicología

### Centros de Prácticas de grado medio 2022:

- IES Luis Buñuel
- Academia Océano Atlántico
- Marco Formación



Por disciplinas:		
<b>16</b>	Grado Terapia Ocupacional	<b>16 m</b>
<b>25</b>	Grado de Fisioterapia	<b>17 m</b> <b>8 h</b>
<b>4</b>	Técnico en Cuidados Auxiliares de Enfermería	<b>4 m</b>
<b>1</b>	Técnico en Atención Sociosanitaria	<b>1 m</b>



## Actividad de Investigación 2022

FADEMA realiza difusión en sus canales sobre toda la información relevante relacionada con los avances en investigación de la EM, así como de los nuevos fármacos para el tratamiento de la enfermedad aprobados en nuestro país.

También participa y favorece iniciativas de estudios relacionados con la investigación, tanto médico-científica como social relacionada con la atención de la EM y la calidad de vida.

### Colaboraciones en Trabajos de Fin de Grado

Tanto de Terapia Ocupacional como de Fisioterapia, Neuropsicología y Enfermería

### Participación en Estudio cualitativo sobre satisfacción en rehabilitación

Coordinado por una docente del Grado de Fisioterapia de la Universidad San Jorge

### Colaboración en iniciativa tecnológica de la Fundación San Valero

El proyecto fue desarrollado por un grupo de alumnos de Grado Superior de la Fundación San Valero y la colaboración de My Little Hobby - patinetes

Con las indicaciones de nuestro Departamento de Fisioterapia, diseñaron un patinete adaptado para su uso por personas con algún tipo de discapacidad física ligera.

Algunas de las adaptaciones que se le han añadido han sido: tres motores, menor velocidad a la que circula por minuto, una pala más ancha para poder subir con los dos pies a la misma altura, y mayor amortiguación para asegurar mayor estabilidad.



## 5. Sensibilización, Difusión y Captación de Recursos

### Reconocimiento en la VI edición del Encuentro Social del Colegio de Gestores Administrativos de Aragón y La Rioja

FADEMA fue una de las 3 seleccionadas en este evento anual en el que, además de otorgarnos una ayuda económica, tuvimos la oportunidad de que profundizaran sobre la EM y los servicios de nuestra entidad.



### Diploma de reconocimiento por la implantación del modelo de Atención Centrada en la Persona

Otorgado por la Asociación Aragonesa para la Dependencia, el servicio de estancias obtuvo una de las mayores puntuaciones entre las 32 residencias auditadas.

### Beca de reconocimiento de buenas prácticas por parte de Esclerosis Múltiple España

Dentro del marco del Link EM, cuyo lema en 2022 fue la salud mental y la EM, nuestra entidad obtuvo una beca de reconocimiento de buenas prácticas por la puesta en marcha de un nuevo taller de terapia emocional impartido por el departamento de terapia ocupacional, concretamente un taller de T2e.



### V edición de los Premios Cuarto Pilar

Organizados por el Instituto Aragonés de Servicios Sociales, el grupo del taller de horticultura y jardinería del servicio de estancias quedó finalista en este prestigioso certamen para el sector de la acción social en Aragón.

## Participación en el Foro “Esclerosis Múltiple: abordaje integral y personalizado”

Tuvimos la oportunidad de exponer el punto de vista de los pacientes y el papel de las entidades del tercer sector en este evento organizado por el Periódico de Aragón y el Grupo Prensa Ibérica, con la colaboración de Novartis, dentro del ciclo de foros sobre sanidad “Avanzando por tu salud”

Este acto, celebrado en el Paraninfo de la Universidad de Zaragoza, reunió a más de 100 personas: los principales especialistas en EM de nuestra Comunidad Autónoma, varios profesionales de la salud y del periodismo, catedráticos, así como a representantes políticos y personas con EM. También se emitió en streaming.



## XV Maratón acuática contra la EM de la Puebla de Alfándén

Un año más, esta actividad, organizada desde el Área de Deportes del Ayuntamiento de La Puebla de Alfándén, sirve para ayudarnos a dar visibilidad a las personas con EM.

## IX Concentración motera solidaria de Nonaspe

Organizada por los MañoMoters de Nonaspe, se celebró en el mes de septiembre y reunió a más de 300 motoristas.

En esta ocasión, eligieron nuestra entidad para donar la recaudación obtenida (2.500 €) y tuvimos la oportunidad de recibirles en nuestro centro y mostrarles nuestra labor y agradecimiento.





**“Nosotros ponemos el riesgo.  
Tú, la voluntad”**

Con este eslogan, la Agrupación de Recortadores Solidarios de Aragón, Navarra y La Rioja organizan eventos solidarios por la geografía de las tres comunidades autónomas a beneficio de las organizaciones de Esclerosis Múltiple.



Durante 2002, en Aragón celebraron 3 eventos, concretamente en las poblaciones de Pinseque, Longares y La Muela. La recaudación obtenida fue de 2.741 €.

Nuestro agradecimiento a ese valiente equipo solidario.

### Torneo de Fútbol ADUT-FADEMA

Se celebró en el mes de diciembre y contó con la organización del Utebo Fútbol Club y con la participación de la Asociación de Personas con Discapacidad de Utebo y de nuestra entidad.

Actos como éste nos impulsan en nuestra labor de visibilización. Gracias por esta iniciativa solidaria.



### Partido Leyendas del Basket Solidarias

Se celebró en diciembre en el Pabellón Príncipe Felipe de Zaragoza. Las leyendas del Basket Zaragoza se enfrentaron a las de la Selección Española.

El evento tuvo doble fin solidario: para la EM y la ELA.

Nuestro agradecimiento a la Federación Aragonesa de Baloncesto, Give&Go Social y a la Fundación Basket Zaragoza, que se unieron para lanzar este importante acto.



## “Tejiendo Redes”

Este proyecto fue coordinado por los departamentos de Terapia Ocupacional y Trabajo Social.

Tras crear talleres de ganchillo de personas usuarias del centro a los que se les adaptó individualmente su trabajo, se crearon también talleres de familiares.

Estos trabajos se hacían con un objetivo inicial: la decoración del centro el Día Mundial de la EM, con paños de 20x20 cms. que posteriormente se unirían.



Lo que surgió como una actividad interna lúdico-terapéutica se convirtió en una excelente campaña de difusión, visibilización, formación, conexión del tejido asociativo, profesional y formativo de la sociedad aragonesa.

Se llevaron a cabo varias charlas informativas del proyecto y sobre la EM y FADEMA a diversos colectivos.

En total, más de 200 personas estuvieron conectadas por la Esclerosis Múltiple







### Nuestro agradecimiento a:

Ayuntamiento de Escatrón: Taller de Empleo "Escatrón acompaña y asiste"- Ayuntamiento de La Puebla de Alfindén: Apoyo a Amigas de FADEMA de la Puebla - Residencia Betania - Residencia AEDES Miralbuena - Taller de Entrenamiento de Memoria GESTO - Taller Ocupacional MUSHO (Mujeres sin Hogar) del Albergue Municipal de Zaragoza - Alumnado de Segundo del Grado de Terapia Ocupacional de la Facultad de Ciencias de la Salud. Universidad de Zaragoza - Asociación Estelar - AFEDACC: Asociación de Familiares de Enfermos de Alzheimer de Caspe y Comarca - Parroquia Reina de los Mártires - IdeasAmares - Un Sinfín de Puntadas - Grupo de mujeres de Mozota: amigas de FADEMA - FADEMA: personas usuarias, familiares y profesionales - Varias aportaciones anónimas, incluso enviadas por correo desde otras Comunidades Autónomas.



## Día Mundial de la EM

Con el lema “La persona con EM en el centro”, el 30 de mayo celebramos nuestro Día Mundial.

Este día, el Centro FADEMA lució todas las puntadas solidarias del proyecto “Tejiendo redes”.

Como viene siendo habitual, celebramos una Jornada de Puertas abiertas, que contó con gran participación, así como la visita de Mariví Broto, Consejera de Ciudadanía y Derechos Sociales del Gobierno de Aragón y de Encarna Bendicho, Directora Provincial del IASS Zaragoza.

También hubo una convocatoria a los medios de comunicación que obtuvo una gran repercusión.

Como colofón, edificios emblemáticos de nuestra ciudad se iluminaron con el naranja, color de la Esclerosis Múltiple, simbolizando el apoyo de la sociedad en general hacia nuestro colectivo.



## Venta y distribución de la Lotería de Navidad

En esta tradicional actividad participa todo el colectivo de asociados, así como colaboradores habituales.



## FADEMA en los Medios de Comunicación

Éste ha sido el impacto durante 2022:

- 16 entrevistas de radio
- 5 intervenciones en televisión
- 14 publicaciones en prensa escrita

Relación de medios:

Aragón Digital – Cadena Ser – Actualidad empresas aragonesas – Aragón TV – Aragón Radio – Cadena Cope – Ebro FM – El Periódico de Aragón – IdeasAmares – Heraldo de Aragón – Onda Aragonesa – Onda Cero

## FADEMA en las Redes Sociales



[Facebook.com/Fundación Aragonesa de Esclerosis Múltiple - FADEMA](https://www.facebook.com/FundaciónAragonesaDeEsclerosisMúltiple-FADEMA)

Cuenta abierta desde 2016

173 publicaciones en 2022

1.550 seguidores – 1.400 “me gusta” – 2.979 visitas

Alcance de la página: 24.287



[@fadema2001](https://www.instagram.com/fadema2001)

Cuenta abierta desde noviembre de 2021

129 publicaciones en 2022

507 seguidores



## 6. Recursos Humanos

El equipo humano de FADEMA está integrado por:

- Psicóloga Clínica y Neuropsicóloga
- Trabajadora social
- Logopeda
- Fisioterapeutas
- Terapeutas Ocupacionales
- Auxiliares de Rehabilitación
- Técnicos en Atención Socio-Sanitaria – Auxiliares de Clínica
- Conductores
- Limpiadora
- Personal de Administración
- Direcciones y de Áreas y Dirección General
- Personal Voluntario



### Recursos humanos 2022

Plantilla  
media de

35,46 personas

Personas  
contratadas

41

90% m

10% h

Personas  
voluntarias

7

86% m

14% h



## 7. Distribución de los Gastos y los Ingresos



### Distribución de los Gastos:

- Servicio de Neurorrehabilitación: 41%
- Servicio de Estancias: 56%
- Formación, Docencia, Investigación: 1%
- Difusión, Sensibilización y Captación de Fondos: 2%



### Distribución de los Ingresos:

- Entidades oficiales: 3,09%
- Entidades privadas: 3,29%
- Financiación propia: 93,62%

#### Subvenciones entidades oficiales:

- Gobierno de Aragón: 3 programas de interés social financiado con cargo a la asignación tributaria del IRPF: 25.074
- Ayuntamiento de Zaragoza - Departamento de Acción Social y Familia: 10.000
- Gobierno de Aragón - Departamento de Sanidad: Actuaciones de carácter sanitario: 2.400

#### Subvenciones entidades privadas:

- Fundación "La Caixa": 30.000
- Fundación ONCE: 7.000
- Fundación Ibercaja: 3.000

#### Actividad propia:

- Formación: 3.500
- Fundraising: 30.149
- Actividad socio-sanitaria: 1.103.267



## 8. Entidades Colaboradoras: Agradecimientos

La actividad de nuestra entidad en 2022 no hubiera sido posible sin la colaboración de entidades, empresas, administración pública, voluntariado y personas anónimas solidarias. Nuestro más sincero agradecimiento a todas ellas:

- Abogado Diego Crespo
- AFEDACC: Asociación de Familiares de Enfermos de Alzheimer de Caspe y Comarca
- Agrupación de Recortadores Veteranos de Aragón, La Rioja y Navarra
- Alumnado de Segundo del Grado de Terapia Ocupacional de la Facultad de Ciencias de la Salud. Universidad de Zaragoza
- Amalia Robles – Social Media Manager
- Área de Deportes del Ayuntamiento de la Puebla de Alfindén
- Asociación Aragonesa de Dependencia
- Asociación de Enfermedades Neuromusculares de Aragón
- Asociación de Personas con discapacidad de Utebo
- Asociación Estelar
- Ayuntamiento de Escatrón: Taller de Empleo “Escatrón acompaña y asiste”
- Ayuntamiento de La Puebla de Alfindén: Apoyo a Amigas de FADEMA de la Puebla
- Ayuntamiento de Utebo
- Begoña Sancho y Pilar Elorri
- Centro de Yoga y Yogaterapia Pilar Íñigo
- Cermi Aragón
- Cocemfe-Aragón
- Colegio Oficial de Gestores Administrativos de Aragón y La Rioja
- Donantes particulares
- Enfermera digital
- Esclerosis Múltiple España
- FADEMA: personas usuarias, familiares y profesionales
- Federación Aragonesa de Baloncesto
- Fisiofocus
- Fisioformación
- Foro Aragonés de Pacientes



- Fundación Adecco
- Fundación Basket Zaragoza
- Fundación San Valero
- Give and Go Social
- Grupo de mujeres de Mozota: amigas de FADEMA
- Grupo Prensa Ibérica
- Hospital Clínico Universitario Lozano Blesa
- Hospital Clínico Universitario Miguel Servet
- Hospital Viamed Montecanal
- IdeasAmares
- Maño Moteros-Nonaspe
- Novartis
- Parroquia Reina de los Mártires
- Personal de Enfermería y Médicos de Atención Primaria del Centro de Salud Actur Oeste
- Residencia AEDES Miralbueno
- Residencia Betania
- Taller de Entrenamiento de Memoria GESTO
- Taller Ocupacional MUSHO (Mujeres sin Hogar) del Albergue Municipal de Zaragoza
- Un Sinfín de Puntadas
- Universidad de Zaragoza
- Universidad San Jorge

## Subvenciones 2022:

**Fundación  
iberCaja** 

 **Fundación  
ONCE**

 **Obra Social "la Caixa"**

 **Zaragoza**  
AYUNTAMIENTO

 **GOBIERNO  
DE ARAGON**  
Departamento de Sanidad

Programa de interés social financiado  
con cargo a la asignación tributaria del IRPF  
 **GOBIERNO  
DE ARAGON**





[www.fadema.org](http://www.fadema.org)

C/ Pablo Ruiz Picasso, 64. 50018 Zaragoza

976 742 767 - e-mail: [fadema@fadema.org](mailto:fadema@fadema.org)